

**ОПИСАНИЕ НА ПРОДУКТА**

BI MORTAR PLASTER SEAL е фиброусилена покриваща мазилка с хидроизолационна функция.

**МЯСТО НА ПРИЛОЖЕНИЕ**

Водоустойчива мазилка с дебелина, подходяща дори при условия на отрицателен хидравличен натиск.

Препоръчва се специално за:

- Подземни приложения от смесена зидария и бетон
- Водонепромокаеми цокли в долната част на мазилките
- Подравняване на стени с вградена армировъчна мрежа (REVOMAT)
- Свързване, подмазване, запечатване на типови елементи (шахти, отводнителни канали...)
- Водонепроницаем монтажен разтвор в облицовката на зидария с декоративни камъни

ПРЕДИМСТВА

- Улеснява и намалява етапите на полагане, тъй като изравнява и хидроизолира едновременно чрез едно полагане
- Може да се нанася и върху неравна основа
- Отличен контакт
- Отлична устойчивост при отрицателен натиск
- Устойчив на сулфати

ПОДГОТОВКА И ПОЛАГАНЕ**Подготовка на повърхностите и на основата**

Водоустойчивата мазилка BI MORTAR PLASTER SEAL трябва да бъде направена по непрекъснат способ и без влагане на чужди тела, като например инсталации и/или тръби, които трябва да бъдат поставени над покритието.

Бетон

Почистете от всякакви налични кофражни отделители, ронеща се повърхност, грес, масла и т.н... Извършете миене с вода под налягане; ако основата не е достатъчно грапава (направете тестове за адхезия), пристъпете към третиране на повърхностите с водоструйка с пясък/песъкоструйка. В случай на влошено състояние на бетона, възстановете липсващите части с цикъл строителни разтвори Volteco (виж съответните технически карти).

Зидария от плътни тухли или смесена

Почистете от всякакви налични ронещи се части от повърхността, замърсени или такива с недобро качество.

Изравнете фугите между тухлите и празнините като цяло със BI MORTAR PLASTER SEAL.

**Подготвяне на елементи за прекъсване на повърхности (отрицателно хидростатично налягане)**

- ТЕЧОВЕ НА ВОДА Запечатайте всички течове с бърз строителен разтвор ТАР 3/I-PLUG (виж съответните технически карти)
- РАБОТНИ ФУГИ Свържете работните фуги с BI FLEX System (вж. съответната техническа карта)
- ПУКНАТИНИ Запечатайте пукнатините с мастик АКТИ-VO 201 (вж. съответната техническа карта) и/или BI FLEX System
- ПРЕМИНАВАЩИ ЕЛЕМЕНТИ Запечатайте всички преминаващи елементи, включително дистанционери и тръби, с мастик АКТИ-VO 201
- ФУГИ Предпазете всички конструктивни фуги с BI FLEX System

Приготвяне на армировъчна мрежа

Където е необходимо/полезно, усилете BI MORTAR PLASTER SEAL с усилващата мрежа REVOMAT. Процедирайте, както е описано в съответната техническа карта.

При дебелини до 1,5 cm мрежата може да се пропусне само ако няма хидростатично налягане и основата е подходяща за контакт с BI MORTAR PLASTER SEAL.

При дебелини над 1,5 cm използването на REVOMAT и съответните свързващи елементи е особено препоръчително, особено при влошено състояние на зидарията от плътни или смесени тухли, навсякъде, където е необходимо да се подобри устойчивостта на налягане на водата и при наличие на соли.

Приготвяне на сместа

Изсипете водата за сместа в миксера за строителни разтвори (4,4÷4,6 l на торба, еквивалентни на 17÷18% тегло).

Добавяйте продукта бавно при работещ миксер.

Разбърквайте сместа в продължение на около 3 минути, след което проверете дали може да се работи с продукта (малки промени на количеството вода не променят характеристиките на продукта).

Продължете да разбърквате сместа още 2 минути.

Като алтернатива е възможно смесване в бетонобъркачка или с планетарен миксер, като се спазват горните инструкции.

Нанасяне

В случай на неравна/наклонена и/или нееднородна и/или ронлива основа препоръчваме да нанесете с мистрия един подложен слой BI MORTAR PLASTER SEAL с функция на хастар и да изчакате поне 12 часа преди следващия слой.

Нанесете желаните дебелини BI MORTAR PLASTER SEAL с мистрия.

Общата дебелина на мазилката може да варира:

- до 1,5 cm, нанесен на един-единствен слой;
- от 1,5 cm до 4 cm на два слоя с мрежа REVOMAT между тях.

За да поставите армировъчната мрежа, нанесете първи слой строителен разтвор между 1 и 2 cm, във всеки случай равен на половината от общата дебелина, която трябва да се направи, потопете REVOMAT в него, като спазвате минималната граница от 10 cm при застъпванията, и го закрепете едновременно към CONNETTORI 20, предварително закрепени към основата с химически фиксатор BI FIX 300 (вж. съответните технически карти).

Прилепете REVOMAT към основата на BI MORTAR PLASTER SEAL, без да оставяте празнини, като уплътнявате строителния разтвор по време на полагането и го притискате с инструментите за полагане; старайте се повърхността да остане груба, за да се улесни адхезията на следващия слой.

След това, между края на стягането на бетона и началото на втвърдяването на предишния слой, нанесете втори слой строителен разтвор, за да покриете изцяло мрежата, като я притиснете добре, както е описано по-горе.

Полагане чрез пръскане

Продуктът може да се нанася и с машина за пръскане на строителни разтвори със струйник за шпакловки, след отделно разбъркване на продукта, или с машина за строителни разтвори с непрекъснато разбъркване, снабдена с регулиращ разходомер (за повече информация се свържете с техническия отдел на Volteco).

Завършваща обработка

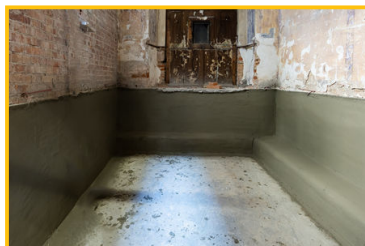
Дообработете повърхността с шпакла или мастар.

Преди да пристъпите към полагане на евентуални облицовки, оставете да узрее в продължение на поне 7 дни след края на полагане на BI MORTAR PLASTER SEAL.



Във вътрешни помещения се препоръчва облицоването на стените с макропорестата система CALIBRO като кондензоустойчив пласт.

Освен това може да се извърши завършваща обработка с X-LIME.



Референции на www.volteco.com

РАЗХОД И РАЗХОДНА НОРМА 18 kg/m² на сантиметър дебелина равен на разход от 13÷14 л разтвор на торба.

ОПАКОВКА И СЪХРАНЕНИЕ Торба от 25 kg.
Отворената опаковка е чувствителна на влага.
Продуктите трябва да се съхраняват в сухо помещение, защитено от слънчева светлина и от влага.

ПРЕДУПРЕЖДЕНИЯ - ВАЖНА ИНФОРМАЦИЯ

Не добавяйте вода, за да удължите времето на използване.
Не излагайте нанесения продукт на вятър и на слънце.
В помещения с недостатъчно вентилация или с висок процент на влажност е възможна появата на значително количество конденз.
В случай на прекъсване на мазилката или конструктивни фуги е необходимо фугите да се защитят с BI FLEX System (вж. съответната техническа карта).
Конструкциите, върху които се нанася продуктът, трябва да са оразмерени подходящо, за да издържат на хидравличния натиск.
Данните за приготвянето и полагането на продукта на обекта се отнасят за нормални условия на работната среда (температура +20°С; относителна влажност 60%).

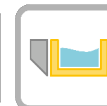
ФИЗИЧЕСКИ И ТЕХНИЧЕСКИ ХАРАКТЕРИСТИКИ

Спецификации	Стойности
Външен вид	сив прах
Консистенция на сместа	тиксотропен
Температура на нанасяне	от +5°С до + 30°С
Време на обработваемост при +20°С	20'
Максимален размер на агрегата	1,2 mm
Специфично тегло	> 1,9 kg/l
Съотношение на сместа	100 части прах 17-18 части вода

Характеристика	Метод на изпитване	Изискуеми работни характеристики UNI EN 1504-3 клас R4	Декларирана ефективност (*)	Сертифицирана ефективност (**)
Свиване	-	-	контролирани	-
Якост на огъване след 1 ден	UNI EN 196-1	-	> 2,5 MPa	-
след 7 дни	UNI EN 196-1	-	> 5,0 MPa	-
след 28 дни	UNI EN 12190	-	> 6,5 MPa	-
Якост на натиск след 28 дни	UNI EN 12190	≥ 25 MPa	> 30 MPa	40,2 MPa
Съдържание на хлоридни йони	UNI EN 1015-17	≤ 0,05%	-	0,01%
Адхезия към бетона	UNI EN 1542	≥ 1,5 MPa	> 2,0 MPa	2,7 MPa
Модул на еластичност при натиск след 28 дни	UNI EN 13412	> 15 GPa	-	23,6 GPa
Устойчивост на карбонизация	UNI EN 13295	dk < контролен бетон (0,45 MC)	-	удовлетворено изискване
Коефициент на капиларна абсорбция	UNI EN 13057	≤ 0,5 kg*m ⁻² *h ^{-0,5}	< 0,5 kg ^{**} *h ^{-0,5}	0,43 kg*m ⁻² *h ^{-0,5}



BI MORTAR PLASTER SEAL



Характеристика	Метод на изпитване	Изискуеми работни характеристики UNI EN 1504-3 клас R4	Декларирана ефективност (*)	Сертифицирана ефективност (**)
Термична съвместимост Част 1 (адхезия след 50 цикъла замръзване и размразяване)	UNI EN 13687-1	≥ 1,5 MPa	-	2,30 MPa
Термична съвместимост Част 2 (адхезия след 30 цикъла на буря)	UNI EN 13687-2	≥ 1,5 MPa	-	2,47 MPa
Термична съвместимост Част 4 (адхезия след 30 сухи термични цикъла)	UNI EN 13687-4	≥ 1,5 MPa	-	2,27 MPa
Устойчивост на приплъзване	UNI EN 13036-4	Клас I: > 40 единици с мокър тест Клас II: > 40 единици със сух тест Клас III: > 55 единици с мокър тест	-	Сухо: клас II Мокро: клас III
Реакция на огън	UNI EN 13501-1	Класификация	-	Евроклас A1

Характеристика	Сертифициращ орган	Метод на изпитване	Сертифицирана ефективност
Водонепропускливост при отрицателен натиск (бетонна основа вода/цимент: 0,7)	IMM SA (Switzerland)	UNI EN 12390-8	7 такт: без преминаване

Посочените данни са получени лабораторно при +20°C и 60% относителна влажност.

* Постигането на праговете стойности е гарантирано от VOLTECO

** Стойностите на работните характеристики са сертифицирани от акредитирани организации

БЕЗОПАСНОСТ

За справка разгледайте съответния Информационен лист за безопасност.

	<p>VOLTECO S.p.a Via delle Industrie, 47 - 31050 Ponzano Veneto (I)</p>
	<p>28 DOP 0049 EN 1504-3:2006 1370-CPR-1299 BI MORTAR PLASTER SEAL</p> <p>Структурен и неструктурен ремонт: СС ремонтен разтвор за възстановяване на бетон, структурна консолидация и запазване или възстановяване на пасивност</p> <p>Реакция на огън: Клас A1 Якост на натиск: Клас R3 ≥ 25 MPa Съдържание на хлоридни йони: ≤ 0.05% Сцепление: ≥ 1,5 MPa Сцепление вследствие на термична съвместимост: • Част 1: Цикли на замръзване/размразяване: ≥ 1,5 MPa • Част 2: Цикли на гръмотевична буря (термичен шок): ≥ 1,5 MPa • Част 4: Сухи цикли: ≥ 1,5 MPa Устойчивост на карбонизация: dk ≤ бетон ref. (MC 0,45) Модул на еластичност: ≥ 15 GPa Устойчивост на хлъзгане: сух клас II; влажен клас III Капилярна абсорбция: ≤ 0,5 kg*m⁻²*h^{-0,5} Възпрепятствано свиване/разширяване: Не е приложимо Коефициент на топлинно разширение: Не е уместно Опасни вещества: Вижте информационния лист за безопасност</p>

COPYRIGHT

© Copyright Volteco S.p.A. - All rights reserved.

Информацията, изображенията и текстовете в този документ са изключителна собственост на Volteco S.p.A.

Възможно е да бъдат променени във всеки един момент без предизвестие.

Най-новите версии на този и на други документи (технически спецификации, брошури, друго) може да намерите на адрес www.volteco.com.

При превод е възможно текстът да съдържа технически и лингвистични неточности.

ПРАВНА ИНФОРМАЦИЯ

Информация за купувача/потребителя:

Настоящият документ, предоставен от фирма Volteco S.p.A., е просто помощен и ориентиращ документ за купувача/потребителя.

Не е съобразено с необходимите задълбочени анализи на конкретните работни обстоятелства, спрямо които фирма Volteco S.p.A. във всеки случай няма отношение.

Не променя и не разширява задълженията на производителя Volteco S.p.A.

Може да бъде променен, поради което ползвателят трябва да прави справка в сайт



ХИДРОИЗОЛАЦИОННИ - БЪРЗОДЕЙСТВАЩИ СТРОИТЕЛНИ РАЗТВОРИ

BI MORTAR PLASTER SEAL



www.volteco.com преди всяко отделно нанасяне, за да провери за евентуални актуализации.
Горните разяснения се отнасят до техническата/търговска информация преди продажбата на мрежата за продажби.

